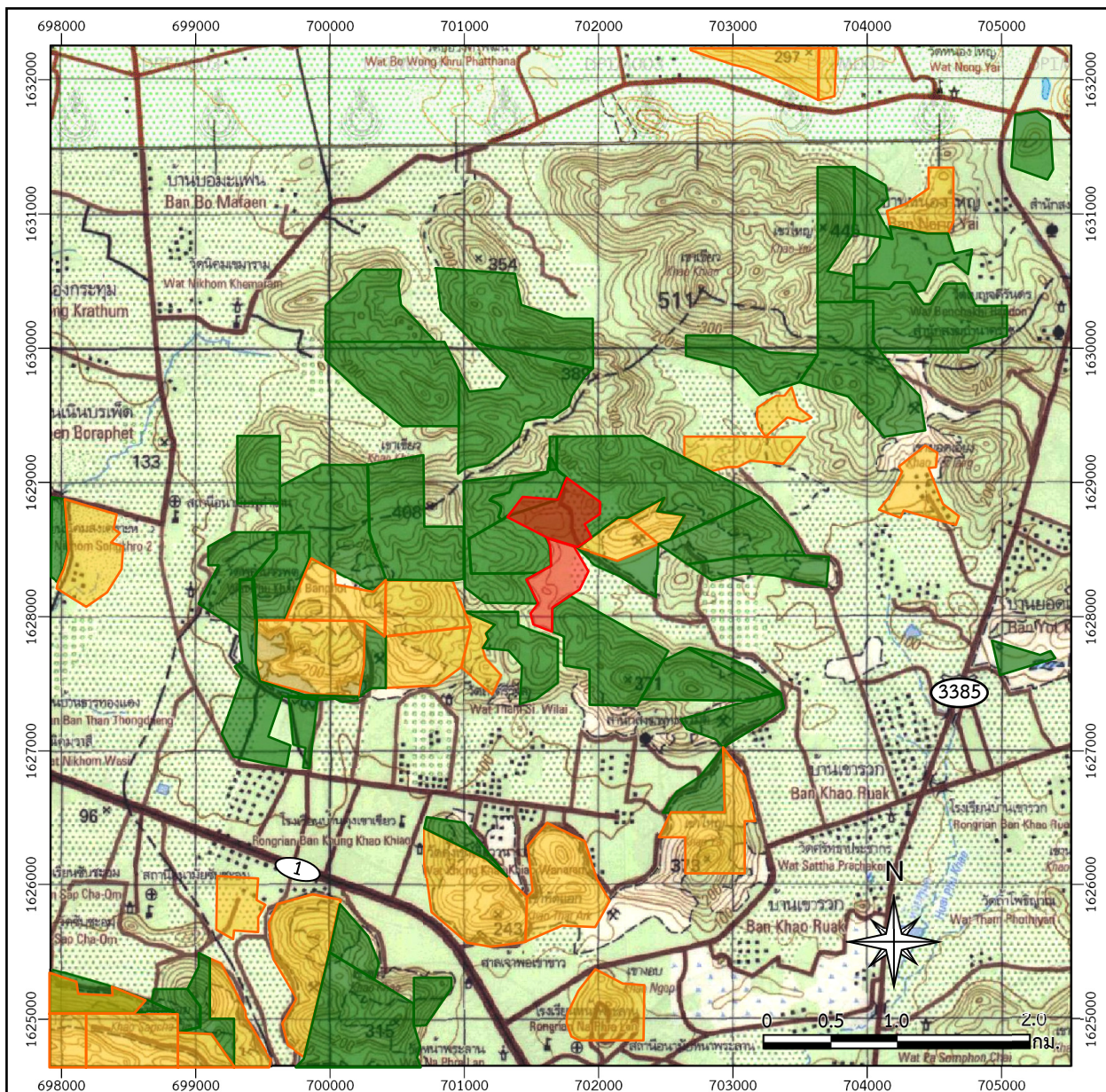


1.1 ความเป็นมาของการจัดทำรายงาน

สืบเนื่องจากการประชุมของคณะกรรมการผู้ชำนาญการพิจารณารายงานการประเมินผลกระทบสิ่งแวดล้อมโครงการเหมืองแร่ ครั้งที่ 15/2564 เมื่อวันที่ 20 กรกฎาคม 2564 เพื่อพิจารณารายงานการประเมินผลกระทบสิ่งแวดล้อม โครงการทำเหมืองแร่หินอุตสาหกรรมชนิดหินปูน เพื่อทำปูนขาว และเพื่ออุตสาหกรรมก่อสร้าง คำขอประทานบัตรที่ 15/2560 ร่วมแผนผังโครงการทำเหมืองเดียวกันกับประทานบัตรที่ 33773/16175 โครงการเหมืองแร่หินอุตสาหกรรมชนิดหินปูน เพื่อทำปูนขาว ของบริษัท ศิลาชัยเจริญ จำกัด ตั้งอยู่ที่ หมู่ที่ 5 ตำบลหน้าพระลาน อำเภอเฉลิมพระเกียรติ จังหวัดสระบุรี (รูปที่ 1.1-1) คณะกรรมการผู้ชำนาญการฯ มีมติเห็นชอบกับรายงานดังกล่าว สำนักงานนโยบายและแผนทรัพยากรธรรมชาติและสิ่งแวดล้อม (สผ.) แจ้งผลพิจารณารายงานการประเมินผลกระทบสิ่งแวดล้อมของโครงการ และโครงการจะต้องปฏิบัติตามมาตรการป้องกันและแก้ไขผลกระทบสิ่งแวดล้อม และมาตรการติดตามตรวจสอบผลกระทบสิ่งแวดล้อม ตามหนังสือที่ ทส 1010.2/10514 ลงวันที่ 23 กรกฎาคม 2564 ดังเอกสารแนบ 1

ต่อมาบริษัท ศิลาชัยเจริญ จำกัด ได้ยื่นความประสงค์ต่อกรมอุตสาหกรรมพื้นฐานและการเหมืองแร่ (กพร.) เพื่อขออนุญาตแร่หินอุตสาหกรรมชนิดหินปูนเพื่ออุตสาหกรรมก่อสร้าง ออกจากคำขอประทานบัตรที่ 15/2560 (เอกสารแนบ 2) คงเหลือชนิดแร่หินอุตสาหกรรมชนิดหินปูนเพื่อทำปูนขาวเพียงชนิดเดียว และใช้แผนผังโครงการทำเหมืองฉบับลงนามรับรองเมื่อวันที่ 2 มีนาคม 2563 เพื่อประกอบการขออนุญาตประทานบัตร กพร. ตรวจสอบแล้วพบว่าแผนผังฉบับดังกล่าวมีการออกแบบและวางแผนการทำเหมืองสำหรับชนิดแร่หินอุตสาหกรรมชนิดหินปูนเพื่อทำปูนขาวเพียงชนิดเดียว ส่งผลให้แผนผังโครงการทำเหมืองมีการเปลี่ยนแปลงรายละเอียดแตกต่างไปจากแผนผังโครงการทำเหมืองฉบับเดิมที่ปรากฏในรายงานการประเมินผลกระทบสิ่งแวดล้อม ซึ่งคณะกรรมการผู้ชำนาญการฯ ได้ให้ความเห็นชอบแล้ว กพร. พิจารณาแล้วเห็นว่า การขออนุญาตแร่ดังกล่าวออกจากคำขอประทานบัตรที่ 15/2560 ไม่ส่งผลกระทบต่อมาตรการป้องกันและแก้ไขผลกระทบสิ่งแวดล้อมและมาตรการติดตามตรวจสอบผลกระทบสิ่งแวดล้อมตามที่คณะกรรมการผู้ชำนาญการฯ ได้เห็นชอบไว้แล้วในการประชุมครั้งที่ 15/2564 เมื่อวันที่ 20 กรกฎาคม 2564 จึงสามารถนำมาตราฯ ดังกล่าวมาใช้ประกอบการดำเนินการตามขั้นตอนการขออนุญาตได้และได้มีการนำเสนอให้คณะกรรมการผู้ชำนาญการฯ ทราบ ซึ่งต่อมาคำขอประทานบัตรที่ 15/2560 ได้รับอนุญาตเป็นประทานบัตรที่ 33853/16496 ตั้งแต่วันที่ 27 มิถุนายน 2565 ถึงวันที่ 26 มิถุนายน 2595 ดังเอกสารแนบ 3

ดังนั้นจึงสรุปได้ว่าการดำเนินงานของโครงการในปัจจุบันจะต้องดำเนินการตามแผนผังโครงการทำเหมืองฉบับลงนามรับรองเมื่อวันที่ 2 มีนาคม 2563 และมาตรการป้องกันและแก้ไขผลกระทบสิ่งแวดล้อม และมาตรการติดตามตรวจสอบผลกระทบสิ่งแวดล้อม ตามหนังสือที่ ทส 1010.2/10514 ลงวันที่ 23 กรกฎาคม 2564



สัญลักษณ์ :

-  พื้นที่โครงการ (ประธานบัตรที่ 33853/16496
ร่วมแผนผังโครงการทำเหมืองเดียวกัน
กับประธานบัตรที่ 33773/16175)
-  ประธานบัตรที่ 33773/16175 ของ
บริษัท ศิลาชัยเจริญ จำกัด
-  ประธานบัตรที่ 33853/16496 ของ
บริษัท ศิลาชัยเจริญ จำกัด
-  พื้นที่ประธานบัตรข้างเคียง
-  พื้นที่คำขอประธานบัตรข้างเคียง

แผนที่จังหวัดสระบุรี



ที่มา : กรมแผนที่ทหาร (2540) และข้อมูลสารสนเทศภูมิศาสตร์ของกรมอุตุนิยมวิทยาและการเหมืองแร่ (www.dpim.go.th, ธันวาคม 2568)

รูปที่ 1.1-1

ที่ตั้งและสภาพภูมิประเทศบริเวณพื้นที่โครงการ

บริษัท ศิลาชัยเจริญ จำกัด จึงมอบหมายให้บริษัท เอ บี อี เอ็น เอ็นจิเนียริ่ง คอนซัลแตนท์ จำกัด เป็นผู้ดำเนินการจัดทำรายงานผลการปฏิบัติตามมาตรการป้องกันและแก้ไขผลกระทบสิ่งแวดล้อมและมาตรการติดตามตรวจสอบผลกระทบสิ่งแวดล้อม เพื่อเสนอหน่วยงานที่เกี่ยวข้อง

1.2 รายละเอียดของโครงการโดยสังเขป

1. ชื่อโครงการ โครงการทำเหมืองแร่หินอุตสาหกรรมชนิดหินปูน เพื่อทำปูนขาว ของ บริษัท ศิลาชัยเจริญ จำกัด ประทานบัตรที่ 33853/16496 ร่วมแผนผังโครงการทำเหมืองเดียวกันกับประทานบัตรที่ 33773/16175
2. สถานที่ตั้ง หมู่ที่ 5 ตำบลหน้าพระลาน อำเภอเฉลิมพระเกียรติ จังหวัดสระบุรี
3. ชื่อเจ้าของโครงการ บริษัท ศิลาชัยเจริญ จำกัด
4. สถานที่ติดต่อ เลขที่ 171 หมู่ที่ 5 ตำบลหน้าพระลาน อำเภอเฉลิมพระเกียรติ จังหวัดสระบุรี 18240
E-mail : amplerichstone@hotmail.com
5. จัดทำโดย บริษัท เอ บี อี เอ็น เอ็นจิเนียริ่ง คอนซัลแตนท์ จำกัด
6. โครงการได้รับความเห็นชอบในรายงานการประเมินผลกระทบสิ่งแวดล้อม เมื่อการประชุมคณะกรรมการผู้ชำนาญการ ครั้งที่ 15/2564 เมื่อวันที่ 20 กรกฎาคม 2564
7. โครงการได้รับอนุญาตประทานบัตรที่ 33773/16175 ตั้งแต่วันที่ 19 ตุลาคม 2559 ถึงวันที่ 18 ตุลาคม 2584 และประทานบัตรที่ 33853/16496 ตั้งแต่วันที่ 27 มิถุนายน 2565 ถึงวันที่ 26 มิถุนายน 2595
8. โครงการได้นำเสนอรายงานผลการปฏิบัติตามมาตรการฯ ครั้งล่าสุดเมื่อเดือนกรกฎาคม 2568

1.3 รายละเอียดของโครงการ

1.3.1 ลักษณะ/ประเภทโครงการ

การทำเหมืองของโครงการนี้เป็นการทำเหมืองชนิดหินปูนเพื่อทำปูนขาว โดยมีการใช้วัตถุระเบิดภายในประทานบัตรที่ 33853/16496 มีลักษณะเป็นที่ราบเชิงเขา ระดับสูงสุดของภูเขาที่จะทำเหมืองอยู่ที่ระดับความสูง 160 เมตร จากระดับน้ำทะเลปานกลาง (ม.(รทก.)) และระดับต่ำสุดของการทำเหมืองอยู่ที่ระดับ 80 ม.(รทก.) การทำเหมืองจะเริ่มเปิดการทำเหมืองครั้งแรกที่ระดับความสูงประมาณ 160 ม.(รทก.) ของประทานบัตรที่ 33853/16496 ส่วนประทานบัตรที่ 33773/16175 มีลักษณะเป็นไหล่เขาโดยมีความสูงเพิ่มขึ้นจากทางด้านทิศตะวันออกไปทางด้านทิศตะวันตก ระดับสูงสุดของภูเขาที่จะทำเหมืองอยู่ที่ระดับความสูง 150 ม.(รทก.) และระดับต่ำสุดของการทำเหมืองอยู่ที่ระดับ 100 ม.(รทก.) พื้นที่ส่วนใหญ่ผ่านการดำเนินการทำเหมืองแล้วขนาดพื้นที่โครงการ/ระยะทาง

พื้นที่โครงการประกอบด้วยประทานบัตรที่ 33853/16496 มีเนื้อที่ 99-3-97 ไร่ และประทานบัตรที่ 33773/16175 มีเนื้อที่ 122-2-47 ไร่ การเดินทางเข้าสู่พื้นที่โครงการสามารถเดินทางจากจังหวัดสระบุรี ไปตามทางหลวงหมายเลข 1 (พหลโยธิน) ช่วงสระบุรี-ลพบุรี ขึ้นมาทางทิศเหนือ จากนั้นเลี้ยวขวาไปตามทางหลวงหมายเลข 3385 ระยะทางประมาณ 3 กม. เลี้ยวซ้ายเข้าโรงโม่หินของบริษัท ศิลาชัยเจริญ จำกัด ไปตามทางระยะทางประมาณ 2.5 กม. จะเข้าพื้นที่โครงการ ดังรูปที่ 1.3-1

การขนส่งหินที่ได้จากหน้าเหมืองออกสู่ภายนอกมีทั้งการขนส่งหินใหญ่ที่ผลิตได้ออกสู่ผู้รับซื้อ และการขนส่งแร่หินใหญ่จากหน้าเหมืองมาทำการบดย่อยที่โรงโม่หินของบริษัท ศิลาชัยเจริญ จำกัด เพื่อจำหน่ายให้กับกลุ่มลูกค้าตามคุณภาพหินปูนต่อไป โดยเส้นทางที่ใช้ในการขนส่งจะใช้เส้นทางสาธารณประโยชน์จากพื้นที่โครงการขนส่งแร่ไปยังโรงโม่หินทรัพย์ทวีสิน และโรงโม่หินศิลาชัยเจริญ ซึ่งตั้งอยู่ภายนอกพื้นที่โครงการทางด้านทิศตะวันออกเฉียงใต้ สภาพเส้นทางเป็นถนนหินบดอัดแน่น ความกว้างประมาณ 10 ม. ระยะทางจากหน้าเหมืองมายังโรงโม่หินประมาณ 1.1 กม. และสำหรับเส้นทางขนส่งจากโรงโม่หินของโครงการไปยังแหล่งรับซื้อภายนอกนั้นจะใช้ถนนสาธารณประโยชน์ มีสภาพเป็นถนนคอนกรีต ความกว้างประมาณ 8 ม. ระยะทางประมาณ 0.7 กม.

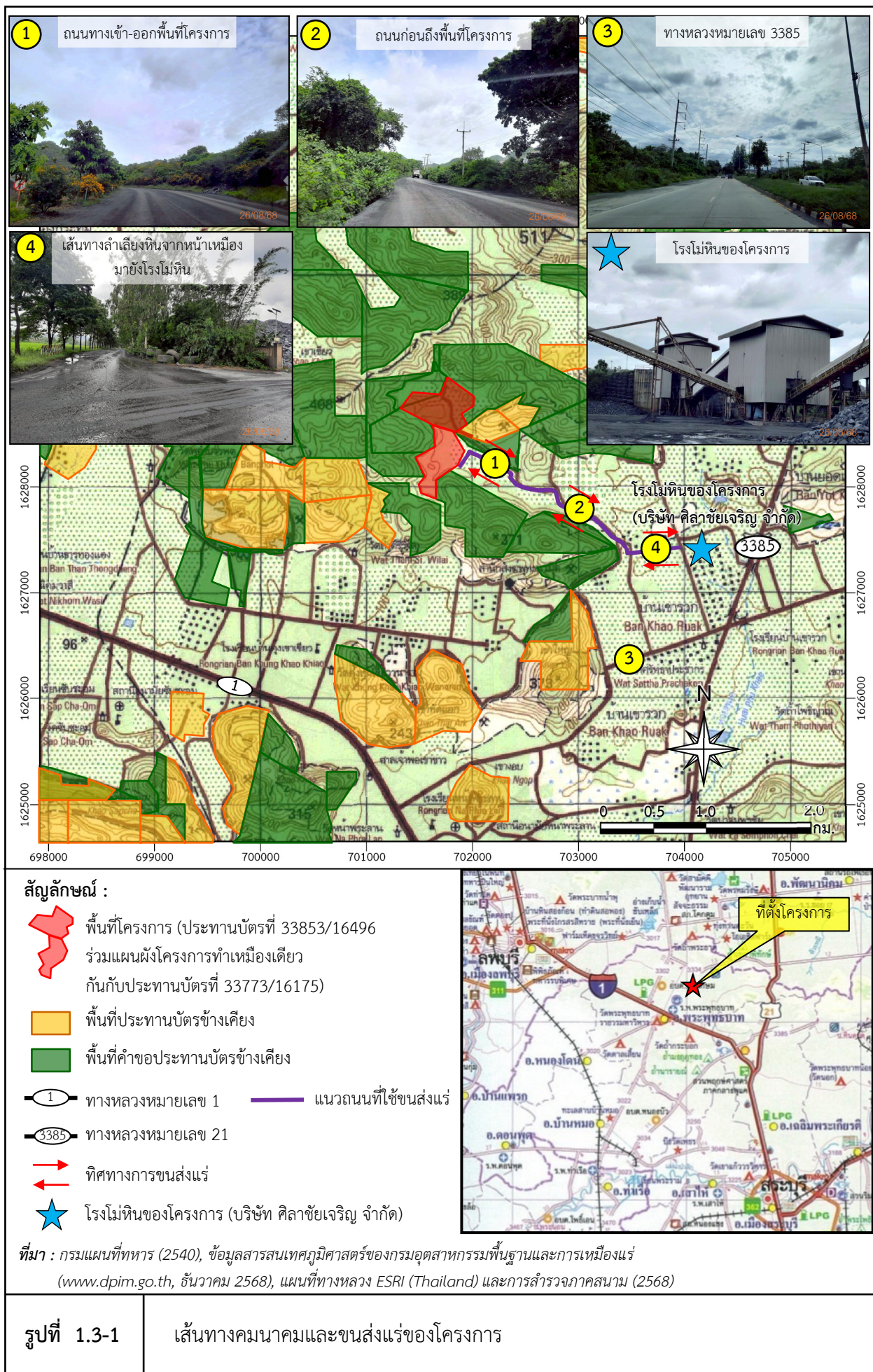
1.3.2 กิจกรรมในโครงการ

1) การทำเหมืองแร่

ดำเนินการทำเหมืองโดยวิธีเหมืองทาบ (Open Pit Mining) ลักษณะการออกแบบหน้าเหมืองแบบขั้นบันได ในขั้นตอนการผลิตแร่จะใช้เครื่องเจาะดินตะขาบ ขนาดดอกเจาะ 3.0 นิ้ว แล้วระเบิดด้วย แอนโฟและ อิมัลชัน กรณีที่มีหินก้อนโตจะใช้เครื่องกระแทก Hydraulic Breaker กระแทกเพื่อย่อยหินให้มีขนาดเล็กลงตามความต้องการ จากนั้นจะใช้รถดักเอาแร่ใส่รถบรรทุกเทท้ายแล้วขนส่งไปยังโรงโม่หินที่อยู่นอกเขตประทานบัตรเพื่อบดย่อยให้ได้ขนาดตามที่ตลาดต้องการ โดยจะเริ่มดำเนินการเปิดการทำเหมืองครั้งแรกที่ระดับความสูงประมาณ 160 ม.(รทก.) ของประทานบัตรที่ 33853/16496 เดินหน้าเหมืองไปตามแนวทิศลูกศรชี้ บริเวณเครื่องหมาย "ห" ลดหลั่นมาที่ระดับความสูงประมาณ 80 ม.(รทก.) โดยอัตราการผลิตแร่หินอุตสาหกรรมชนิดหินปูนเพื่อทำปูนขาวทั้งสองแปลงประมาณ 950,000 เมตริกตันต่อปี

2) การแต่งแร่

ไม่มีการแต่งแร่ในเขตพื้นที่ประทานบัตรฯ โดยหินปูนที่ได้จากการระเบิดจะใช้รถดักเอาแร่ใส่รถบรรทุกเทท้าย ทำการขนส่งออกสู่ภายนอก ซึ่งมีทั้งการขนส่งหินใหญ่ที่ผลิตได้ออกสู่ผู้รับซื้อ และการขนส่งแร่หินใหญ่จากหน้าเหมืองมาทำการบดย่อยที่โรงโม่หินของบริษัท ศิลาชัยเจริญ จำกัด เพื่อจำหน่ายให้กับกลุ่มลูกค้าตามขนาดและคุณภาพหินปูนต่อไป ทั้งในการการขนส่งหินออกสู่ภายนอกจะดำเนินการตามขั้นตอนที่กฎหมายกำหนด



1.3.3 พื้นที่และลักษณะการใช้ประโยชน์ที่ดินโดยรอบ

1) การใช้ประโยชน์ที่ดินภายในโครงการ

ภายในพื้นที่โครงการ ประกอบด้วย พื้นที่ทำเหมือง บ่อตกตะกอน คันทำนบดิน คูระบายน้ำ แนวเวนคืนการทำเหมืองระยะ 10 ม. นอกจากนี้บริเวณติดกับพื้นที่โครงการมีพื้นที่เก็บขังมูลดินทรายและน้ำขุ่นขึ้นนอกเขตประทานบัตรที่ 2/2560 และพื้นที่เก็บขังมูลดินทรายและน้ำขุ่นขึ้นนอกเขตประทานบัตรที่ 1/2566 ของบริษัท ศิลาชัยเจริญ จำกัด ที่มีการใช้ประโยชน์ในการเก็บกองเปลือกดินและเศษหิน ดังรูปที่ 1.3-2

2) การใช้ประโยชน์ที่ดินโดยรอบโครงการ

การใช้ประโยชน์พื้นที่บริเวณใกล้เคียงโครงการ พบว่า ส่วนใหญ่เป็นพื้นที่ประทานบัตรข้างเคียง และคำขอประทานบัตรข้างเคียง สำหรับสถานที่สำคัญที่อยู่ใกล้เคียงโครงการ ได้แก่ วัดถ้ำศรีวิไล วัดถ้ำวิมานแก้ว วัดพุทธนิรมิต วัดคู้เขาเขียววนาราม วัดซัดชะอม วัดพุคำบรรพต โรงเรียนบ้านคู้เขาเขียว โรงเรียนซัดชะอม โรงเรียนนิคมสงเคราะห์ โรงพยาบาลส่งเสริมสุขภาพตำบลบ้านซัดชะอม และโรงพยาบาลส่งเสริมสุขภาพตำบลบ้านพุคำจาน ดังรูปที่ 1.3-3

3) การจัดการเปลือกดิน เศษหิน และมูลดินทราย

การผลิตแร่หินอุตสาหกรรมชนิดหินปูน เพื่อทำปูนขาว จะไม่มีการเก็บกองเปลือกดินแต่อย่างใด เนื่องจากเปลือกดินที่ได้จากการทำเหมืองมีปริมาณน้อยมาก เปลือกดินที่เกิดจากการทำเหมืองทั้งหมดนี้ จะนำไปพัฒนาเส้นทางขนส่งแร่ในเขตประทานบัตร และบางส่วนนำไปจัดทำคันทำนบรอบเขตประทานบัตร หากจำเป็นต้องมีการเก็บกองเปลือกดินและเศษหิน จะนำไปเก็บกองในพื้นที่เก็บขังมูลดินทรายและน้ำขุ่นขึ้นนอกเขตประทานบัตรที่ 2/2560 และพื้นที่เก็บขังมูลดินทรายและน้ำขุ่นขึ้นนอกเขตประทานบัตรที่ 1/2566 ของบริษัท ศิลาชัยเจริญ จำกัด

1.4 แผนการดำเนินงานตามมาตรการป้องกันและแก้ไขผลกระทบสิ่งแวดล้อม

และมาตรการติดตามตรวจสอบผลกระทบสิ่งแวดล้อม

จากมาตรการป้องกันและแก้ไขผลกระทบสิ่งแวดล้อมและมาตรการติดตามตรวจสอบผลกระทบสิ่งแวดล้อมของโครงการ ตามหนังสือที่ ทส 1010.2/10514 ลงวันที่ 23 กรกฎาคม 2564 สรุปแผนการติดตามตรวจสอบผลกระทบสิ่งแวดล้อม แผนการตรวจสอบการปฏิบัติตามมาตรการฯ และแผนการจัดส่งรายงานผลการปฏิบัติตามมาตรการฯ ของโครงการ ดังตารางที่ 1.4-1



สัญลักษณ์ :



พื้นที่โครงการ (ประทานบัตรที่ 33853/16496 ของบริษัท ศิลาชัยเจริญ จำกัดร่วมแผนผังโครงการทำเหมืองเดียวกันกับประทานบัตรที่ 33773/16175)



แนวกันเขตการทำเหมือง (Buffer Zone)



พื้นที่ผ่านการทำเหมือง



บ่อดักตะกอน



แนวคันทำนบและคุระบายน้ำ



แนวรอยเลื่อน



พื้นที่เปิดหน้าเหมืองและทิศทางการเดินหน้าเหมือง



พื้นที่เก็บขังมูลดินทราย และน้ำขุ่นนอกเขตประทานบัตร



เส้นชั้นความสูง



หมุดหลักเขต



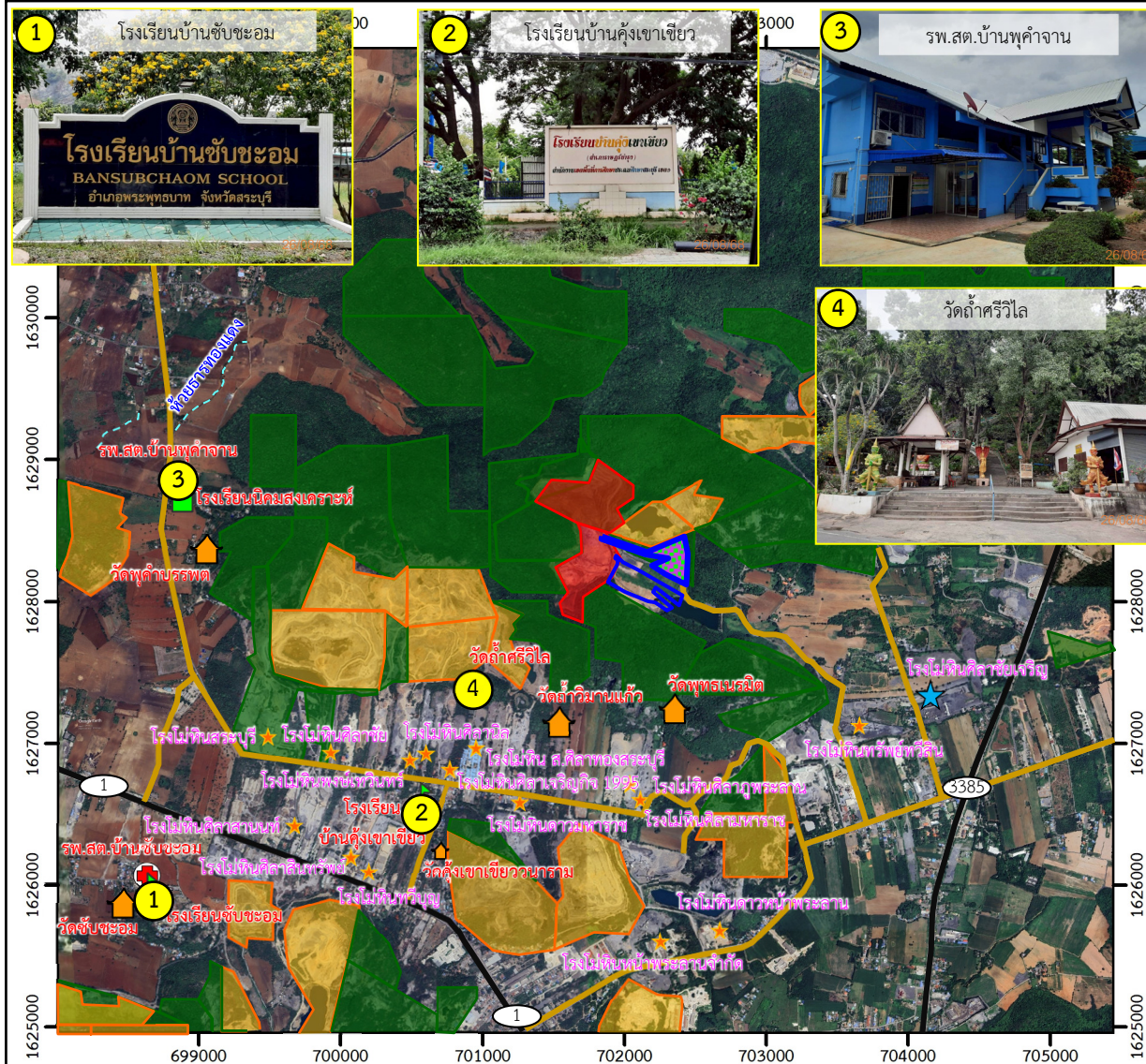
อาคารเก็บวัสดุระเบิด



ที่มา: ดัดแปลงจากแผนผังโครงการทำเหมืองหินอุตสาหกรรมชนิดหินปูน เพื่อทำปูนขาว คำขอประทานบัตรที่ 15/2560 ร่วมแผนผังโครงการทำเหมืองเดียวกันกับประทานบัตรที่ 33773/16175 ของบริษัท ศิลาชัยเจริญ จำกัด (2563) และแผนที่แนบท้ายใบอนุญาตเก็บขังมูลดินทรายและน้ำขุ่นนอกเขตประทานบัตร ของบริษัท ศิลาชัยเจริญ จำกัด (2568) และการสำรวจภาคสนาม (2568)

รูปที่ 1.3-2

การใช้ประโยชน์ที่ดินภายในโครงการ



สัญลักษณ์ :

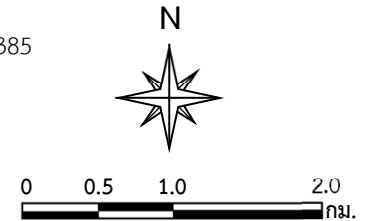
- พื้นที่โครงการ (ประทานบัตรที่ 33853/16496 ของ บริษัท ศิลาชัยเจริญ จำกัดร่วมแผนผังโครงการทำเหมืองเดียวกันกับประทานบัตรที่ 33773/16175)
- พื้นที่ประทานบัตรข้างเคียง
- พื้นที่คำขอประทานบัตรข้างเคียง
- พื้นที่เก็บขังมูลดินทราย และน้ำขุนชั้นนอกเขตประทานบัตร
- ศาสนสถาน
- สถานศึกษา
- โรงพยาบาลส่งเสริมสุขภาพตำบล
- โรงโม่หิน
- โรงโม่หินของโครงการ (บริษัท ศิลาชัยเจริญ จำกัด)

1 ทางหลวงหมายเลข 1

3385 ทางหลวงหมายเลข 3385

— แนวถนน

- - - - - ทางน้ำธรรมชาติ



ที่มา : ข้อมูลสารสนเทศภูมิศาสตร์ของกรมอุตสาหกรรมพื้นฐานและการเหมืองแร่ (www.dpim.go.th, ธันวาคม 2568), <https://www.google.co.th/maps> (เก็บภาพเมื่อวันที่ 13 กรกฎาคม 2566) และการสำรวจภาคสนาม (2568)

รูปที่ 1.3-3

การใช้ประโยชน์ที่ดินบริเวณโดยรอบพื้นที่โครงการ

ตารางที่ 1.4-1 แผนการดำเนินงานตามมาตรการป้องกันและแก้ไขผลกระทบสิ่งแวดล้อมและมาตรการติดตามตรวจสอบผลกระทบสิ่งแวดล้อมของโครงการ

การดำเนินงาน	ดัชนีที่ตรวจวัด	เดือนที่ดำเนินการ											
		ม.ค.	ก.พ.	มี.ค.	เม.ย.	พ.ค.	มิ.ย.	ก.ค.	ส.ค.	ก.ย.	ต.ค.	พ.ย.	ธ.ค.
● การตรวจวัดคุณภาพสิ่งแวดล้อม 1) คุณภาพอากาศ จำนวน 2 สถานี ได้แก่ - วัดป่าตำรงธรรม - วัดถ้ำศรีวิไล*	- ฝุ่นละอองรวม (TSP) - ฝุ่นละอองขนาดไม่เกิน 10 ไมครอน (PM-10)												
2) ระดับเสียง จำนวน 2 สถานี ได้แก่ - วัดป่าตำรงธรรม - วัดถ้ำศรีวิไล*	- ระดับเสียงเฉลี่ย 24 ชั่วโมง ($L_{eq} 24 \text{ hr}$) - ระดับเสียงสูงสุด (L_{max})												
3) ความสั่นสะเทือน จำนวน 1 สถานี คือ - วัดถ้ำศรีวิไล*	- ความถี่ (Frequency) - ความเร็วอนุภาค (Peak Particle Velocity) - การขจัด (Displacement) - แรงอัดอากาศ (Air Overpressure)												
4) คุณภาพน้ำผิวดิน จำนวน 1 สถานี คือ - น้ำขุมเหมืองของโครงการ	- ความเป็นกรด-ด่าง (pH) - ปริมาณของแข็งแขวนลอย (Total Suspended Solids) - ปริมาณของแข็งละลายน้ำทั้งหมด (Total Dissolved Solids) - ความกระด้างทั้งหมด (Total Hardness) - ความขุ่น (Turbidity) - ซัลเฟต (Sulfate) - เหล็กทั้งหมด (Total Iron)												

ตารางที่ 1.4-1 (ต่อ)

การดำเนินงาน	ดัชนีที่ตรวจวัด	เดือนที่ดำเนินการ											
		ม.ค.	ก.พ.	มี.ค.	เม.ย.	พ.ค.	มิ.ย.	ก.ค.	ส.ค.	ก.ย.	ต.ค.	พ.ย.	ธ.ค.
	- สารหนู (Arsenic) - แคดเมียม (Cadmium) - ตะกั่ว (Lead)												
5) คุณภาพน้ำใต้ดิน จำนวน 1 สถานี คือ - น้ำบาดาลวัดป่าตำรงธรรม	- ความเป็นกรด-ด่าง (pH) - ปริมาณของแข็งแขวนลอย (Total Suspended Solids) - ปริมาณของแข็งละลายน้ำทั้งหมด (Total Dissolved Solids) - ความกระด้างทั้งหมด (Total Hardness) - ความขุ่น (Turbidity) - ซัลเฟต (Sulfate) - เหล็กทั้งหมด (Total Iron) - สารหนู (Arsenic) - แคดเมียม (Cadmium) - ตะกั่ว (Lead)												
6) เศรษฐกิจ-สังคม ศึกษาสภาพเศรษฐกิจและสังคมของชุมชนใน รัศมี 3 กม. ปละ 1 ครั้ง ได้แก่ <u>ตำบลหน้าพระลาน</u> - หมู่ที่ 1 (ชุมชนเฉลิมพระเกียรติ และชุมชน เขาวัวเหนือ)	- สภาพเศรษฐกิจและสังคม และวิเคราะห์การ เปลี่ยนแปลงสภาพเศรษฐกิจและสังคมจาก โครงการ - ปัญหาผลกระทบที่ได้รับจากการดำเนินโครงการ												

ตารางที่ 1.4-1 (ต่อ)

การดำเนินงาน	ดัชนีที่ตรวจวัด	เดือนที่ดำเนินการ											
		ม.ค.	ก.พ.	มี.ค.	เม.ย.	พ.ค.	มิ.ย.	ก.ค.	ส.ค.	ก.ย.	ต.ค.	พ.ย.	ธ.ค.
<div><div>- หมู่ที่ 2 (ชุมชนเขางอบ และชุมชนสามแยกหนองจาน)</div><div>- หมู่ที่ 3 (บ้านคู้งเขาเขียว และชุมชนคู้งเขาเขียว)</div><div>- หมู่ที่ 4 บ้านเขารวก</div><div>- หมู่ที่ 5 บ้านเขายอดเอียง</div><div>- หมู่ที่ 7 (ชุมชนกลุ่มสิ่งห้พัฒนา ชุมชนร่วมใจพัฒนา และชุมชนเขาขาวไต้)</div><div>- หมู่ที่ 8 (ชุมชนเขาพาดแอกเหนือ ชุมชนเขาพาดแอกใต้ ชุมชนเขาใหญ่ และชุมชนประชาร่วมใจ)</div><div>- หมู่ที่ 11 บ้านเขาใหญ่</div><div>ตำบลพุดำจาน</div><div>- หมู่ที่ 2, 3 และ 7 ตำบลพุดำจาน</div></div>	<div>- ความคิดเห็นต่อโครงการ</div> <div>- ความต้องการของชุมชน</div> <div>- ข้อเสนอแนะที่มีต่อโครงการ</div> <div>- สถิติการร้องเรียน และการป้องกันแก้ไข</div> <div>- สถิติการเกิดอุบัติเหตุและการป้องกันแก้ไข</div>												

ตารางที่ 1.4-1 (ต่อ)

การดำเนินงาน	ดัชนีที่ตรวจวัด	เดือนที่ดำเนินการ											
		ม.ค.	ก.พ.	มี.ค.	เม.ย.	พ.ค.	มิ.ย.	ก.ค.	ส.ค.	ก.ย.	ต.ค.	พ.ย.	ธ.ค.
● การตรวจสอบการปฏิบัติตามมาตรการฯ	- การดำเนินงานในช่วงเดือนมกราคม-มิถุนายน						■						
	- การดำเนินงานในช่วงเดือนกรกฎาคม-ธันวาคม												■
● การจัดส่งรายงาน	- รายงานผลการดำเนินงานในรอบเดือนมกราคม-มิถุนายน	จัดส่ง ม.ค. ของปีต่อไป						◆					
	- รายงานผลการดำเนินงานในรอบเดือนกรกฎาคม-ธันวาคม	◆											

หมายเหตุ : ■ การตรวจวัดคุณภาพสิ่งแวดล้อม

■ การตรวจสอบการปฏิบัติตามมาตรการฯ

◆ การจัดส่งรายงาน

* หมายถึง มาตรการติดตามตรวจสอบผลกระทบสิ่งแวดล้อมกำหนดให้ทำการตรวจวัดที่สำนักสงฆ์ถ้ำศรีวิไล แต่ปัจจุบันสำนักสงฆ์ถ้ำศรีวิไล ขึ้นทะเบียนเป็นวัดแล้วจึงใช้ชื่อว่า วัดถ้ำศรีวิไล แทน